

サポーターハウス 神通さくら野

10年のおゆび

平成17年—27年9月



NPO法人 神通さくら野会

ひとえに
多くの方々の
おかげと
心から感謝
申し上げます



NPO法人神通さくら野会
理事長 金嶋 久貴子

ご挨拶

縁あって八尾町西神通の地に開設させていただいた「サポートハウス神通さくら野」は今年の12月で10周年を迎えることとなりました。これはひとえに多くの方々のご理解とご協力のおかげと感謝しております。心から御礼申し上げます。ありがとうございました。

記録集を編むに当たってこの10年間の八千枚余りの写真に目を通しました。あの方、この方の沢山の笑顔がありました。「ああ、この笑顔のために私たちは仕事をしていたのだ」と改めて思いました。おひとりお一人の笑顔のうしろには喜びや悲しみなどの長い歴史があります。でも笑いには「よい遣伝子・健康スイッチON」の力があります(村上筑波大名誉教授)。これからも「さくら野」では皆さまと共に「笑い」＝「生きる力」を培いながら、その人らしく過ごせるよう在宅での生活を支援してまいります。また、園庭で憩われる写真も沢山ありました。庭や山羊、鶏、畑など自然の持つ力も利用者様には大切な生きる要素などなど改めて思いました。

どうか今後も変わらぬご支援を賜りますようお願い致します。

金嶋久貴子 プロフィール

- 1946年 立山町にて生まれる
- 1969年 砺波市にて結婚
2男の母となる
- 教諭・砺波市議員等を経て
介護員へ
- 1999年～2015年 富山大学非常勤講師
- 2005年 [NPO法人神通さくら野会] 設立
- 2011年 八尾町在住

趣味：野の花を生ける、美の探求



「空不」 観音経の一節

心念空不過 能滅諸有苦 より
(植村笑心書)



ますます
充実発展すること
心の底より
深く念じます



副理事長 青山祐玄
NPO法人神通さくら野会

10周年を迎えて

「サポートハウス神通さくら野」が設立発足したのは平成 17 年です。「市町村」の大合同合併で、この婦負郡八尾町から富山市八尾町西神通へと地名変更となった直後のことでした。梅雨空のドンシャ降りのテント内での仏式の起工式。年末としては珍しく、JR に何本も運休列車が出る大雪の中でのオーブン記念式。「風雪に耐えて」「風雪を越えて」と云いますが、まさに大風雪雨の中でのスタートでもありました。

しかし、金嶋理事長をはじめ、職員の皆さんの誠実でそして精力的なご活動のお蔭にて、賑々しく笑顔の満ち溢れた「サポートハウス神通さくら野」が営々と築かれてあることは、地域住人の立場からしても誠にありがたい嬉しい限りであります。

近年の変動激しき気候と同様、世相の動きも予測不可能の感があります。「サポートハウス神通さくら野」の運営にも並々ならぬ困難さが間断なくつきまとい参ることと思います。ますます敬智を寄せ合って対処せねばなりません。

今後引き続き、地域の皆様の暖かいご協力のもと「サポートハウス神通さくら野」の充実発展がはかられることを、心の底より深く念じます。 合掌

青山祐玄 プロフィール

- 1941 年 城生西勝寺にて誕生
- 1965 年 当寺住職に就任
- 1974 年 保護司となる
- 1988 年 八尾町民生・児童委員
- 2001 年 富山市保護司会長
- 2005 年 [NPO 法人神通さくら野会] 副理事長に就任
- 2012 年 保護司として秋の叙勲 瑞宝双光章を受ける



平成 27 年
さくら野にて



さくら野グループの沿革

平成
17年

- ・ 7月 5日 特定非営利活動法人神通さくら野会設立
- ・ 12月 1日 サポートハウス神通さくら野 通所介護事業指定取得
- 10日 本館竣工
- 20日 利用定員 10人、208.68㎡にてオープン

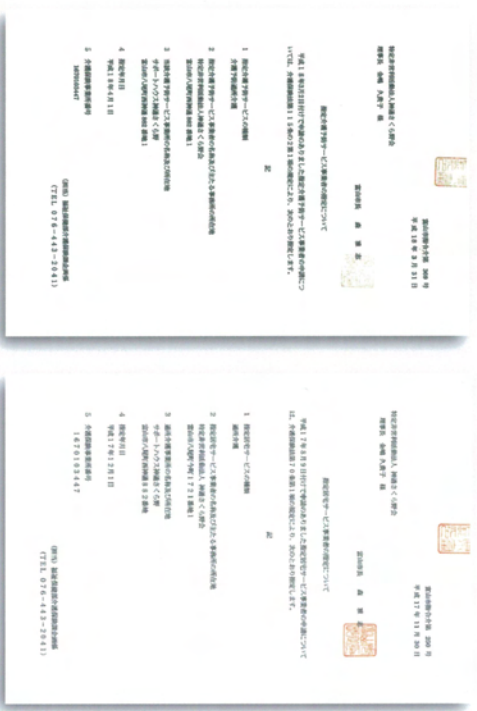


平成
18年

- ・ 4月 介護予防通所介護開始

平成
19年

- ・ 5月 利用定員 13人に変更



平成
20年

- ・ 8月 利用定員 20人に変更、通常規模型通所介護事業所となる
- ・ 10月 デイルームを144.72㎡に増築、さらに、2Fに理事長室、事務室を設置

平成
21年

- ・ 3月 利用定員 25人に変更
- ・ 4月 10日 株式会社さくらの会設立 (居宅介護支援、訪問介護)
- ・ 5月 1日 さくら野居宅介護支援事業所開設



平成
22年

- ・ 2月 1日 訪問介護さくら野 事業開始

平成
23年

- ・ 7月 利用定員 30 人に変更
- ・ 11月 AED設置



平成
24年

- ・ 2月 利用定員 35 人に変更
- ・ 6月 「さくら野だより」 第1号発行
- ・ 8月 玄関ポーチ、事務棟増築



平成
25年

- ・ 9月 訪問介護事業休止

平成
26年

- ・ 7月 「さくら野たまご」 水辺プラザで販売



平成
27年

- ・ 9月 開設 10周年記念事業開催





「さくら野倫理規定」並びに介護方針

どんな人でも受け止めます

その人らしさを大切にします…尊厳の確保

業務上知りえた個人情報ほかへ漏らさないことを誓います

NPO法人神通さくら野会 理事長 金嶋久貴子

「さくら野」に來られる人々のほとんどは老人退行性疾患（認知症・高血圧症・動脈硬化を基礎とした疾患・糖尿病・骨粗鬆症等）であり、疾患そのものは即、生命を脅かすことはありませんが脆い状態の方々です。老人退行性疾患により生命機能が低下し、日常生活の自立が困難となり要介護状態をきたしている方々です。これらの方々には適切な見守りと援助（自立支援）が必要と考えます。また体の退行が心に大きく影響し、精神的にもゆとりのなくなる方が大多数です。私たちはそのような状態を理解し、受け止め、その時々生命過程において最良の状態が保てるよう介護に当たらねばなりません。

具体的にはまず身体の清潔を保つことと、安全性の確保が第一となります。加えて十分な水分補給と栄養供給が挙げられます。その上で、精神的援助を行う必要があります。私たちが一人ひとりの不安を受け止めることにより、安心感をもって暮らし、その人らしいソートラデザインングをめざして、日々を大切に穏やかに過ごしていただくことが当グループの基本です。その上でさらに意欲をもって日々をおくれるよう援助をしたいと考えております。ご利用のみなさまの笑顔がみられるよう、「さくら野グループ」はそれぞれの部門が連携をとりながら力を尽くします。

相手の立場に立って寄り添うことから介護は始まります。私たち「さくら野グループ」のケアワーカーはチームを組んで、お一人おひとりを大切にす介護を行います。またそのための研鑽に努めます。



お互いに生きてこの場でまみえることの素晴らしさ。
また出会わせてもらっているということを忘れずに!!

※ケアの語源には「死に行く人から学ぶ」という意味が含まれています。

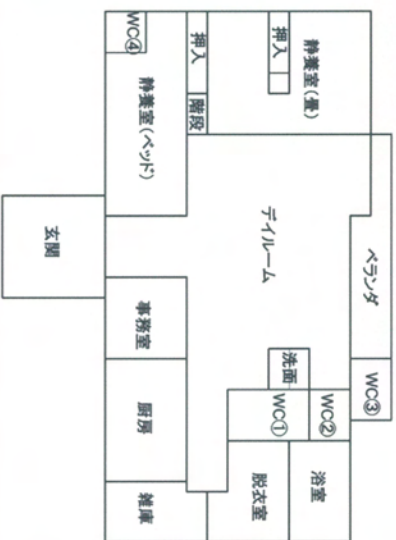
2009年9月8日作成



さくら野の概要



サポートハウスさくら野平面図



八尾町西神通について

2003年、八尾で訪問介護員をしていた時、利用者様より「好きな所がある」とこの地を紹介されました。ふらつと訪ねたところ、桜並木の中の桃源郷のように見え、環境のよさに惚れこんでしまいました。あつという間に話が進み、この地にデザインサービスを作ることになりました。写真に見られるようにこの地は神通川脇の中州で楕円形型をしています。860本あまりの見事な桜がぐるりと土手に植わっています。水害もほとんどなく、江戸時代には「浮島」とも呼ばれていたそうです。

豊かな自然環境と十分な広さ(1500坪)があつて、畑をしたりガーデニングをしたり、山羊や鶏などの小動物を飼ったりと高齢者の方々がゆったりと過ごされるのに適した地だと思います。

木のぬくもりのある建物

砺波の斉藤建工さんに建てていただきました。人にやさしい建物とすることで梁や柱は砺波の散居村屋敷林の杉材です。床も4.5cm厚の杉材、杉は暖かくて軟らかく、万が一の転倒時もそれなりに体を受け止めてくれます。主暖房は薪ストーブです。冬は皆さんが周りを囲んで憩われます。

内履きのまま庭を回遊できるように80mの木道も設置しました。手狭になったので増築を2回行い、ベッドルーム(5床、他2床あり)やソファールーム、和室(22畳)を整備いたしました。

金嶋 久貴子



さくら野の 一日のスケジュール

ようこそ
神通さくら野へ!!

さくら野



8:15

お迎え



バイタル
チェック

入浴



10:00

個別レクリ
エーション

朝の会



11:00

集団レクリ
エーション
(体操、他)

嚥下体操
昼食



12:00



13:00

午睡

個別レクリ
エーション
(機能訓練、他)



15:00

おやつ



集団レクリ
エーション

(ゲーム、他)
帰りの会

16:15

ご帰宅

またのご来所お待ちしております。
ありがとうございます。



さくら野の
設 備

気持ちいい

体に優しい

楽しい

ダイニングルーム



木の温もりある笑顔いっぱいの憩いの場です。

厨房



▲季節の恵みいっぱいの美味しいお食事を心をこめて作っています。

リフト浴で車いすの方も安心して入浴して頂いています。▼

お風呂



二槽あります。



トイレ・洗面所

手すり設置し、安全に配慮しています。



静養室

ベッド、畳、ソファがあり、ゆつくりと休めます。



さくら野の介護・看護

- 皆様の「笑顔」と「ありがとう」の言葉がますます増えますように
- 健康に在宅での生活がおくれますように



よりよい介護・看護を
目指して

勉強会

カンファ
レンス

研修会への
参加



口腔ケア

食事後、皆様に義歯の洗浄・歯磨きうがいなどをしてもらっています。口腔内を清潔にしておく事で、誤嚥性の肺炎を予防したり、いつまでも自分の歯で美味しく食事ができるように・・・などと会話しながら口腔ケアのお手伝いをさせてもらっています。

歯科衛生士 山本





機能訓練に力を入れています

さくら野の機能訓練
いつまでも健康でいて欲しいから

トレーニング機器と向き合うのではなく、スタッフと楽しく会話しながら、転倒の予防、転倒時の怪我の軽減、安全歩行を目的としたプログラムを導入しております。
ご自宅でも取り組むことのできるプログラムを作成しております。

看護師 山田

集団の運動

棒体操やゆとりっち
体操など



個別の機能訓練も しています



レクリエーション

楽しく体や頭を
動かします



生活リハビリ

洗濯物干し・洗濯物
たたみ・縫い物
など



脳トレ

パズル・算盤・計算
プリント・塗り絵
など



さくら荘



▲ルームランナー、バイクなどの運動機器を使用して体力作りをすることができます。



さくら野のレクリエーション

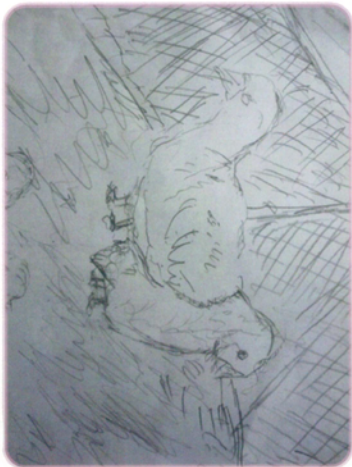
体操・楽しいゲーム・歌唱・ハンドベルなどを
行っています。皆さんの笑顔が見たい!!
という思いでしています。利用者様の笑顔が
私の喜びになっています。 介護員 水上





ハンドベルでは、皆さんがそれぞれ自分の音を鳴らし、一つの曲を作り上げていきます。これまでに10曲ほどのレパートリーがあります。皆さんが一つになって演奏しきった時の満足げな表情・笑顔が印象的です。

介護員 水上



さくら野の 郊外レクリエーション



気持ちの良い青空の下、いろいろなお所に出かけました。新湊大橋から見えた日本海。美山新穂高連峰を見ながらの足湯では、疲れも一気に取れました。皆様と一緒に夢中になって梅採りをしたり、新幹線を見に行ったときは、新しくなった富山駅や街並みに驚きました。これからも皆様に楽しんで頂ける企画をしたいと思います！

介護員 吉川



ボランティア 沢山の志に感謝申し上げます



さくら野の 園庭 心が動き、体も動く



青空の下
体カづくりを
しています



憩い



庭での
お食事



園庭が干本桜の並木の中にあるので、春は
とても贅沢な気分楽しくお花見をしていま
す。テラスで談話をしたり、ヤギや鶏に餌を
あげたり、職員の子供が遊んでいたりと笑顔
あふれる園庭です!!

介護員 宮川

さくら野の動物たち 鶏・ヤギ・猫たち



平成27年
7月から、鶏卵の販売
をはじめました。
八尾町の
自然ふれあい館にて
好評発売中！



ヤギと鶏は広い飼育舎でのびのびと草を食べたり寝っころがったりしています。散歩をしながら動物達に声を掛けて、皆様につきり笑顔です。

介護員 平澤

さくら野の菜園

季節の恵みに感謝して



とれたての
野菜と卵の
美味しい
お料理



自家菜園では、法蓮草、キャベツ、えんどう、じゃか芋、玉ねぎ、茄子、胡瓜、トマト、スイカ、いんげん、大根、白菜などを栽培しています。四季の採れたての野菜と卵を使った昼食はおいしいですよ♪

介護員 高林



さくら野の 四季

体と心で感じる季節の移り変わり

はる



さくら野の庭を散歩するのが、皆様、とても好きです。桜の花が満開の時にはみなさんで唄を楽ししく歌ったりされています。
介護員 高林

なつ



毎年夏まつりを開催しています。「流しそうめん」では、猛暑の中ひと時の「涼」を楽しんで下さいました。また、魚釣りのゲーム、的当てゲームや、くじ引きなどの縁日を童心に帰った気持ちになっ
て楽しんでおられました。

利用者様も職員も笑顔いっぱい夏の夏祭りです。
介護員 桑山



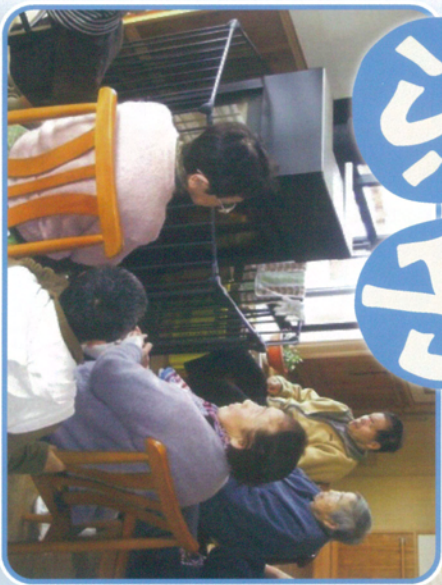
さくら野の 四季

皆さん 園庭が大好きです

あき



ふゆ



クリスマス会は準備から本番まで頑張りました。皆様楽しんでくださり、笑顔がいっぱい見れて本当に良かったです。感謝
介護員 谷井





NPO法人 神通さくら野会
サポートハウス 神通さくら野

〒939-2311 富山県富山市八尾町西神通882-1

TEL 076-455-8011 FAX 076-455-8010

平成27年9月発行